

Verksamhetsberättelse

GLASBRANSCHFÖRENINGEN

2013



Glasbransch
FÖRENINGEN

www.gbf.se



Erik Haara, VD

Per Sjöholt, Ordförande

Nu vänder den allmänna konjunkturen uppåt igen

Under år 2013 började konjunkturen att röra på sig och är förhoppningsvis en signal för en ännu större konjunkturuppgång år 2014. En begynnande tempoökning i svensk ekonomi bidrar till att höja temperaturen i glasbranschen. Det är främst produktionen av nya bostäder som stiger snabbt, men uppgången väntas ske på bred front under kommande år.

Trots en allmän konjunkturuppgång är vissa delar Glasbranschen hårt konkurrensutsatta, framför allt på fasad- samt bilglasområdet. Många fasadföretag upplever en mycket hård konkurrens med bakgrund av att det är många nya företag som etablerar sig i Sverige. GBF har arbetat för att säkerställa sund konkurrens på fasadområdet genom driva på riktad lagstiftning för ordning och reda i byggsektorn. På bilglasområdet har konkurrenssituationen varit hård under många år beroende på försäkringsbolagens upphandlingsmetoder men också märkesverkstädernas vilja att ta marknadsandelar på området. Fokus ligger på att visa att det är branschens alla glASFöretag som gör bäst arbete till bäst pris. Bilglasauktoriseringen har här en viktig roll med kontrollorganet Dekra som samarbetspart. Den allmänna uppgång som förväntas i konjunkturen kommer troligtvis främst att märkas lönsamhetsmässigt inom glasmästeri- och inramningssektorn, med bakgrund i konkurrenssituationen på fasad- och bilglasområdet.

Inom organisationen har det hänt mycket under det gångna året. Stort fokus ligger på att stärka befintliga marknadsområden men också att gå hitta nya, exempel att byta fönster. Under året har arbetet med att utveckla utbildningsverksamheten på vår nya skola i Katrineholm. Viktiga åtgärder har även vidtagits för att utveckla vår opinionsbildning och vårt kommunikationsarbete. Under 2013 har många medlemsaktiviteter genomförts, både centralt och lokalt genom bl.a. kongress, glas- och fasaddag samt glasmästeri- och bilglasturnéer men också medlemsbesök. På arbetsgivarsidan har nytt 3-årigt avtal förhandlats med Byggnads men också tjänstemannafacken Unionen, Sveriges Ingenjörer och Ledarna.

Under året har det även skett vissa förändringar i både styrelse och kansli vilket beslutades och presenterades på våren kongress. Organisationen har bl.a. fått både ny ordförande samt VD. Även Glascentrums verksamhet har genomgått vissa förändringar genom nyrekrytering.

Glasbranschföreningen februari 2013

Per Sjöholt
Ordförande

Erik Haara
VD

Innehållsförteckning

Central verksamhet	4
Gemensamma projekt	8
Utbildning och rekrytering	10
Kommunikation	12
Arbetsgivargruppen	13
Glasmästerigruppen	14
Bilglasgruppen	16
Fasadgruppen	18
Inramningsgruppen	20
Resultat- och balansräkning	24

Kongressår och organisationsförändringar

Under år 2013 skedde förändringar i GBF. Under våren/sommaren fick organisationen både en ny VD, Erik Haara, men också en ny ordförande, Per Sjöholt. I samband med detta har medarbetarna på kansliet fått vissa förändrade av ansvarsområden.

Under sommaren/hösten har det med anledning av dessa förändringar även skett en översyn över verksamheten i stort. Under hösten har stort fokus lagts på att anordna medlemsaktiviteter lokalt genom 15 träffar inom glasmästeri och bilglas, samt att delta på leverantörsträffar.

Totalt har GBF träffat drygt 350 personer från branschen på detta sätt. Till detta har även ett stort antal medlemsbesök gjorts under året. Förutom lokala medlemsaktiviteter har det varit prioriterat att ta fram en kommunikationsstrategi för effektivare opinionsbildning samt utbildningsinsatser. Viktigt har även varit att säkerställa Glascentrums verksamhet genom nyrekrytering av ny VD, Jörgen Häll.

Under verksamhetsåret 2013 drevs över 90 olika projekt, de flesta anpassade till de olika verksamhetsgrupperna. GBFs verksamhet ges ingående beskrivning i medlemstidningen Rutan som utkommer 4 gånger per år samt e-rutan och andra medlemsutskick.

Kongress

2013 års kongress hölls på nybyggda Waterfront i centrala Stockholm. Det var över 100 kongressdeltagare, varav 42 röstberättigade företag, som fick ta ställning till bl a smärre förändringar i medlemsavgifter och beslut om hur inbetalda försäkringspremier skulle hanteras. Kongressen tog även beslut om att tillsätta utredning kring distriktverksamheten och dess regionala indelning. Under mötet beslutades även om en ny styrelse och ny ordförande. Då avtackades avgående ordförande Anders Berling efter 20

år i styrelsen, varav de 6 senaste som ordförande, för sitt stora engagemang och goda insatser för branschen. Även Ingemar Eriksson och Roger Eriksson avtackades för goda och viktiga insatser i föreningens tjänst.

Styrelsemöten

Under 2013 har 6 styrelsemöten avhållits varav ett telefonmöte. I oktober hölls ett kombinerat strategimöte och styrelsemöte där även GBFs kansli deltog under strategidelarna.

Distriktsverksamheten

Vissa distrikt har fungerade verksamhet medan andra har väldigt lite verksamhet. Under året har det framkommit flera synpunkter från distriktens styrelser kring önskemål om sammanslagningar och andra former för att utveckla distriktsverksamheten. Detta lyftes till Kongressen 2013 och kommer efter utredning under 2014 kommer förslag till distriktsutveckling läggas till kongressen 2015.

Sju distrikt har under året fått hjälp av GBFs kansli med kallelser och med sin bokföring. Detta för att avlasta distriktens styrelser och för att kunna ge mer tid till utvecklande distriktsarbete.

I början av året hölls en ordförandekonferens med fokus GBFs framtid och hur framtidens distriktsverksamhet skulle kunna se ut.

Glascentrum och Glasskolan

Under 2013 har det skett stora personalförändringar på Glascentrum där ny VD, Jörgen Häll, är rekryterad och som tillsammans med Hanne Pehrson nu utgör dess kansli. Glasskolan i Katrineholm utvecklas hela tiden med ökat kursutbud, anpassning av lokaler m m. Vi kan redan nu se att antal utbildningsanmälningar stadigt ökar.

Glasforskningsinstitutet, Glafo

Samarbetet med Glafo fördjupades och Karin Lindskog sitter i dess verksamhetsstyrelse som representant för GBF. Glafo fortsätter att utvecklas och har nu 13 medarbetare som till 80 procent arbetar med projekt inriktade på planglasområdet.

Medlemmar och medlemsbesök

Glasbranschföreningen består till största delen av små och medelstora medlemsföretag, totalt 593, varav 47 stycken är associerade medlemmar.

Ett sextiotal medlemsbesök har genomförts. Medlemsbesökens stora värde för medlemmar och kansli är uttalat från många håll inte minst för nya medlemmar och de som inte kommer så ofta till medlemsmöten. Under året har vi försökt hitta en bra balans mellan medlemsbesök och allmänna branschträffar.



Jörgen Häll
vd, Glascentrum



Fler bilder från Kongressen på nästa uppslag



Erik Haara utsågs till ny vd för Glasbranschföreningen och höll ett mycket uppskattat linjetal.



Om vikten av kvalitetsutveckling talade Lars Nilsson, C2 management.



Biträdande stadsbyggnadsdirektör i Stockholm, Niklas Svensson, redogjorde för huvudstadens expansionsplaner.



GBFs nya styrelse som valdes, övre raden fr v: Micael Westerberg, Håkan Stridsman, Jan Hansson, Mats Segerberg
Nedre raden fr v: Göran Kronström, Erik Haara (vd), Per Sjöholt (ordf), Annalena Pettersson, Magnus Ryd (saknas Sara Sjöborg Wik)



Middagen avnjöts i Stockholm Waterfront med fantastisk utsikt över ett vårvackert Stockholm.



Tack- och avskedsföreläsning blev det för Per Sjöholt och Anders Berling som avgick som vd respektive ordförande för Glasbranschföreningen.



Stolta och glada mottog Anders, Leif och Birgitta Restadh priset för Årets Företag.



Anders Berling, som suttit i GBFs styrelse i mer än 20 år varav sex som ordförande avtäckades för sina insatser.

Från garantifond till högskoleprojekt

Många projekt är gemensamma för GBFs olika verksamhetsområden och samlas under den gemensamma gruppen, de flesta anpassade till de olika verksamhetsgrupperna, men även ett antal som berör de flesta medlemsföretagen, till exempel glasåtervinning, FR 2000 och garantifonden.

Garantifonden

Garantifonden är en garanti för konsument som väljer att köpa tjänster av ett GBF-företag. Under året har ett par mindre reklamationer omhändertagits vilka resulterat i nöjda kunder och förstående medlemsföretag.

Högskoleprojektet, FOU

Samarbetet med Glascentrum och Svensk Planglasförening och med Linnéuniversitet i Växjö, Lunds Tekniska Högskola och Glasforskningsinstitutet i Växjö, GLAFO, fortskrider. Ångströmlaboratoriet vid Uppsala universitet är nu med i gruppen. Inför Nordbygg 2014 har ett projekt bedrivits där studenterna vid högskolorna får komma med tävlingsbidrag till ett café i entrehallen i glas. Projektet drivs under namnet "Nya ögon på glas". Programmet för att göra konstruktiva beräkningar för glas i olika konstruktioner, "Clear Sight" blev färdigställt av LTH och kommer att introduceras till medlemsföretagen. Programutvecklingen har genomförts i doktorandprogrammet som delvis finansierats av SPF och GBF. SPF och GBF har förfoganderätten för programmet.

Entreprenadjuridik

Med hjälp av advokaterna på NOVA advokatbyrå får medlemsföretagen hjälp och vägledning i olika entreprenadjuridiska ärenden.



Skandinaver i glassamverkan fr v Harald Aase, Erik Haara, Linette Bekhöj, Poul Henrik Madelung, Hans-Georg Nielsen, Karin Lindskog, Per Henning Graff, Sverre Tangen och Robert Lau.

Nordisk samverkan

Under året har det varit relativt hög grad av erfarenhetsutbyte mellan de nordiska länderna. Ett möte hölls i mars 2013 i Köpenhamn där flera av verksamhetsansvariga på de olika kanslierna medverkade. I december arrangerade GBF en nordisk konferens ang. fasad, glasmästeri och inramning. Även bilglasdelen har träffats i Stockholm under året för erfarenhetsutbyte. Underhandskontakter har hållits per telefon.

Miljö och kvalitet

GBF är medlemmar i Kretsloppsrådet, som är byggbranschens miljöorganisation för frivilligt miljöarbete. Rådet har tagit fram riktlinjer för avfallshantering vid byggande och rivning som GBF varit delaktiga i. PCB-frågan lever vidare. Vid ett seminarium med inriktning mot blyinfattat glas så medverkade representanter för Kemikalieinspektionen och arbetsmiljöverket. Några förändrade regler angående eventuell utfasning av bly i byggnader kunde inte redovisas och det synes inte heller finnas några nya riktlinjer på gång.

Inom kvalitetsområdet är GBF medlem i IQ Samhällsbyggnad vilken arbetar med verktyg för byggbranschen som ska säkerställa kvalitén i byggandet samt att förmedla forskningsmedel till branschen.

FR 2000 glas och fasad

Cirka 150 medlemsföretag använder sig av FR 2000 och ett tiotal är certifierade. Kraven från beställarledet ökar och behovet av att företagen visar dokumentation på sina verksamhetssystem blir allt mer vanliga i förfrågningsunderlagen. Ett stort behov finns att uppgradera materialet som skapades för glasbranschen åren 1999-2000.

Matrikel och medlemsguide

Glasguiden fick ett mycket positivt mottagande och har utgivits på nytt under våren 2013.



Glasskolan växer och blir branschens utbildningscentrum

GBFs intensifierade satsning på ett brett utbildningsprogram fick bra genomslag under verksamhetsåret. Kurser inom GBFs olika verksamhetsområden förläggs i ökad omfattning till Glasskolan i Katrineholm, som utvecklats till branschens utbildningscentrum för både glasmästare, bilglasmästare, fasadföretag och konstinramare.



Glasskolans lokaler har utvecklats för att passa för såväl som praktik.

Glasskolan i Katrineholm

Under året har de allra flesta av Glasbranschföreningens utbildningar genomförts på Glasskolan i Katrineholm och både deltagare och utbildare är nöjda med skolan. Den ligger centralt i Katrineholm dit det är lätt att ta sig dit med tåg. Lokalerna och utrustningen förbättras allteftersom för att kursverksamheten ska bli ännu bättre. För att få bra övningsobjekt, framför allt i de praktiska kurserna har under året en vägg av glas- och metallparti börjat byggas upp. Partierna och väggen kommer att ha en central del i både MTK-kurserna och i dörrmästarutbildningarna.

Rekrytering

Under året 2013 har 27 nya lärlingar/elever anmälts till lärlingsnämnden. Av de 27 är 13 traditionella lärlingar och 14 är elever från gymnasieskolans glasteknikerriktning

på Bygg- och anläggningsprogrammet. Alla nyregistrerade lärlingar och elever får en låda med en grunduppsättning av verktyg.

Läromedel

Arbetet med att revidera branschens utbildningshäften har fortsatt. Under året har de två häftena Isolerrutor och Konstinramning kommit i omarbetat nytryck.



Yrkesprovets olika moment kräver i regel noggranna förberedelser, för det osm på hemmaplan kan verka enkelt blir svårare under tids- och granskningspress.



Lärlingsutbildning

Varje höst och vår genomförs en utbildningsvecka för de traditionella lärlingarna. Veckan innehåller bland annat avsnitt om glasteori, ritningsläsning, isolerrutor och bilrutor. Lärlingarna får också göra studiebesök på en glasförädlingsindustri. Utbildningsveckan är mycket uppskattad.

Det var fem lärlingar som deltog på vårens kurs och fem som deltog på höstkursen. Utbildningarna genomfördes på Glasskolan i Katrineholm.

Yrkesprov/Gesällprov

Lärlingsutbildningen bör avslutas med ett yrkes-/gesällprov. Vid vårens tillfälle deltog fem lärlingar. De var duktiga yrkesmän och alla klarade provet med gott resultat. Två av deltagarna fick sedan sitt gesällbrev vid den stora gesällbrevsutdelningen i Stockholms Stadshus i november.



Johan Hillerström och Ted Lundin från Borlänge Bil & Byggnadsglas klarade yrkesprovet och fick under pompa och ståt motta sina gesällbrev i Stockholms stadshus.

Lärlingsnämnden

Lärlingsnämnden, samarbetsorganet mellan Glasbranschföreningen och Byggnads med uppgift att behandla frågor som berör yrkesutbildningen och yrkesutbildningsavtalet, har träffats vid två tillfällen under året.

I nämnden ingår från GBFs sida:
Svante Ringström, ordf. N P Ringströms Glas, Stockholm
Ulf Lundmark, Skellefte Glas
Jan Andersson, Tages Glas, Katrineholm
Joakim Länder, GBF



Joakim Länder
ansvarig Glasskolan i Katrineholm

Förstärkt internkommunikation med digitala e-Rutan

GBF tog under 2012 avgörande steg för en effektivare kommunikation, såväl gentemot medlemsföretag och beställare som beslutsfattare.

Med det digitala nyhetsbrevet *e-Rutan* förstärktes den interna kommunikationen med medlemsföretagen. Under året påbörjades kartläggningen av en ny omfattande kommunikationsplan samt planeringen kring Glasdagen 2014.

Hemsidan

En fortsatt utveckling av hemsidan har pågått under verksamhetsåret. Både vad gäller frekvensen av nya införanden och arbete för att skapa en tydligare struktur, det senare främst för medlemsidorna där det numera ligger ett mycket stort antal undersidor dit medlemmarna ska kunna navigera enkelt. Besöksfrekvensen låg på ca 2 800 unika besökare i månaden. Matilda Røjgård ansvarar för GBFs hemsida.

Tidningen GLAS

Satsningen på att utveckla och förädla tidningen GLAS, som utkom med 4 nummer 2012 fortsatte under verksamhetsåret med bra resultat. Tidningen sprids till drygt 3 000 arkitektkontor, fastighetsförvaltare och byggföretag, vilket är en målmedveten satsning för att informera och inspirera till ökad användning av GBFs medlemsföretags varor och tjänster. Tidningens upplaga, nu på ca 5 000 ex per utgåva, och annonsintäkterna får bedömas som godkända då verksamhetsåret till stora delar fortsatt präglades av ekonomisk instabilitet.

Redaktör och ansvarig för tidningen var Mikael Ödesjö. För annonsförsäljningen svarade Hélène Ulvander, Media-Mix. Grafisk formgivning och tryckproduktion svarade Jonas Johnsson på Mandarin AB för.

Rutan

För intern medlemsinformation har Glasbranschföreningen producerat fyra tidningar - Rutan. Tidningen fortsatte att



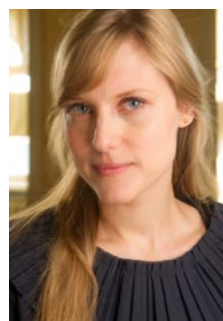
utvecklas, under 2012 med ett uppslag produktnyheter för de associerade medlemsföretagen. Rutan är en samproduktion av GBFs personal.

Nyhetsbrev, broschyrer etc.

Till medlemmarna skickades 7 nummer av det digitala nyhetsbrevet *e-Rutan* samt även flera nyhetsbrev inklusive Arbetsgivarnytt för respektive projektgrupp. Utöver detta har massmedia, kunder och beställare, myndigheter, organisationer mm informerats genom brev, pressreleaser, artiklar och föredrag.

I Kommunikationsgruppen ingår:

Mikael Ödesjö, GBF
Matilda Røjgård, GBF
Jonas Johnsson, Mandarin
Johan Aredal, Aredal Foto



Matilda Røjgård



Mikael Ödesjö

Förhandlingar, rådgivning och avtal

Avtalsförhandlingar

Glasmästeriavtalet

Det var en turbulent avtalsrörelse överlag och avtalsförhandlingarna har varit långdragna kring flera avtal inom byggsektorn. Resultatet är som alltid ett givande och tagande men de viktigaste delarna är att vi fått till ett långt avtal vilket medför lugn och ro för branschen samt en mer flexibel arbetstidsförläggning och en mer företagsnära lönebildning.

En lång avtalsperiod, 3 år, vilket medför lugn och ro för branschen; Ett mer användarvänligt avtal vilket har en mer logisk och enkel uppbyggnad; Ett modernare avtal, genom exempelvis en mer flexibel arbetstidsförläggning av ordinarie arbetstid och större möjlighet till lokala lösningar. Det följer industrins lönenorm på 6,8 procent.

Tjänstemannaavtalet:

Under 2013 signerades även ett nytt treårigt avtal mellan Glasbranschföreningen, Unionen, Sveriges Ingenjörer och Ledarna.

En nyhet för denna avtalsperiod är att Glasbranschföreningen tillsammans med Sveriges Ingenjörer inför processlöneavtal. Det innebär en hantering precis som gentemot Ledarnas medlemmar där utvecklingssamtal och lönesamtal är viktiga hörnstenar. Avtalet innehåller därmed inte siffrsatta löneökningstal.

Allmänt

GBF har även under skrivit centralt hängavtal med Handels och diskussioner förs med IF Metall ang. en liknande lösning. Avtalsrörelser innebar en stor arbetsbelastning för arbetsgivardelen där samordning, förhandlingar, förankringar, informationsspridning m m är viktiga delar.

Medlemsrådgivning

Arbetsrättslig- och kollektivavtalsrådgivning har varit omfattande och det har genomförts flera förhandlingar på kollektiv- och tjänstemannaområdena. Under året som

förelegat har ett stort antal företag begärt hjälp vid uppsägningar på grund av arbetsbrist. I övrigt har det varit en mängd olika frågeställningar från medlemsföretagen, vilka bl.a. har handlat om utländsk arbetskraft, semesterlagen, uppsägningar av lärlingar, uppsägningar p g a personliga skäl, avtalstolkningar, försäkringsfrågor, nyanställningar, lärlingars arbetsvillkor, övertidsersättningar, rehabiliteringsansvar, fackets medbestämmande, företrädesrätt m.m. Även en omfattande avtalsrättslig rådgivning har genomförts under året, avseende entreprenader, konsumenträtt samt upphandlingsrätt.

Information

Juridisk information ges till medlemsföretagen via Arbetsgivarnytt (12 nummer år 2013) samt Nyhetsbrev i syfte att informera om dagsaktuella frågor. Under året har utformningen av Arbetsgivarnytt förändrats för att få en modernare framtoning.

Utbildning

Avtalsrättslig utbildning har genomförts löpande under året, i samband med allehanda kurser samt företagsspecifika utbildningar.

Utredningar

Det pågår ständigt utredningar och diskussion kring förbättringar på det arbetsrättsliga området. Under året har GBF agerat och deltagit i diskussioner om bl a minskat svartarbete i byggbranschen m m.

Samarbeten

Under året har GBF haft ett stort antal samarbeten med olika organisationer i syfte att säkerställa medlemsföretagens intressen. Inom det arbetsrättsliga området träffas förhandlingscheferna, för sju arbetsgivarorganisationer inom byggbranschen, kontinuerligt för att diskutera gemensamma frågor. GBF deltar även i nätverk i företaget Wise regi för erfarenhets- och meningsutbyte. Inom ramen för arbetsmiljöområdet träffas de arbetsmiljöansvariga i de olika arbetsgivarorganisationerna inom byggbranschen i syfte att förbättra arbetsmiljön i hela branschen. GBF deltar även aktivt i projektet En säker arbetsplats.

Fönsterbyte, MTK och Glasmästeriträffar

Under det gångna året har fokus legat på nya marknadsområden där fönsterbyte har dominerat diskussionen.



Glasmästartidiskussioner i Malmö...



...och i på GBFs kansli i Stockholm

Glasmästeriturné

Under hösten genomfördes en glasmästeriturné runt om i landet på sju olika platser. Träffarna var uppskattade och samlade över 170 glasmästare till diskussion och allmän information om glasmästeriområdet. Diskussionen handlade främst om potentialen inom fönsterbyten samt MTK-auktoriseringen med dess utbildning. Men under träffarna diskuterades även offentlig upphandling, det nya Glasmästeriavtalet samt arbetsmiljöfrågor.

MTK-auktoriseringen

Under året har auktorisationens utvecklingspotential diskuterats. Fokus under året har lagts på att säkerställa bra utbildningsverksamhet i Glasskolan i Katrineholm. Under år 2014 kommer utbildningen att revideras och steg kommer att tas för att utveckla auktorisationen, både i marknadsföring, besiktningens verksamhet m.m. Under året har auktorisationen marknadsförts i olika branschtidningar med syfte att få fler beställare att uppmärksamma auktorisationen.

Offentlig upphandling

GBF har haft omfattande rådgivningsverksamhet vad gäller offentlig upphandling, gentemot både medlemsföretag men även kommunala upphandlingsenheter i syfte att säkerställa att upphandlingar sker på ett branschpassat sätt.

UEMV

GBFs medlemskap i UEMV innebär att vi nu åter är närmare det arbete som drivs i UEMV och EuroWindow. Det är främst teknisk standardisering och lobbyarbete gentemot EU. GBF stod som värd under året för en nordisk konferens med våra syskonorganisationer där fokus låg på branschgemensamma frågor såsom marknadsläge, utbildningar, kommunikationsarbete, nya marknadsområden, CE-märkning m.m.

Mikroutbildningar

Kursen Arbetsmiljö togs fram under våren och fokuserar på att företagen själva kan utbilda sin personal i arbetsmiljö. Kursen har lanserats på både glasmästeriturnén men också i Rutan, e-rutan och på hemsidan.



Lilla Glaskalendern

Revideringen av Lilla Glaskalendern blev klar under året och används nu i utbildningssammanhang men finns också tillgänglig för företagen att beställa till alla sina medarbetare. Glaskalenderns syfte är att samla kunskap om glas och montering på ett sammanfattande sätt.

Framtidens Företagsledare

Under våren i samband med kongressen annordas ytterligare en utbildningsträff för deltagarna i projektet Framtidens företagsledare med fokus på ledarskap. Under träffen fick deltagarna även träffa Glasmästerigruppen där diskussionen kretsade kring glasmästerifrågor och vikten att driva gemensamma frågor i förening.

Ledamöter

Gruppens ledamöter under året har varit:
Håkan Stridsman, Ryds Glas, Kålltorps Glasmästeri AB
Thomas Jakobsson, Glasklart AB, Uppsala
Roger Eriksson, Hedlundsglas AB, Ljusdal
Finn Orring, Kortedala Glasmästeri AB, Kortedala
Mats Segerberg, Ekströms Glasmästeri AB
Marcus Nyström, Erikssons Glas AB
Erik Haara, Glasbranschföreningen
Joakim Länder, Glasbranschföreningen
Per Sjöholt, Glasbranschföreningen



Erik Haara
Projektledare Glasmästerigruppen

Bilglasträffar lockade många på åtta olika platser i landet

Under hösten har GBF arrangerat åtta bilglasträffar runt om i landet. Per Sjöholt och Bernt Jonasson har bland annat diskuterat branschsituationen kring försäkringsbolagen, kedjebildningen och besiktning hos bilprovningen med 120 deltagare från 80 medlemsföretag.



En av bilglasträffarna hölls på Glasskolan i Katrineholm, här med studier i stenskottslagning.

- Träffarna har varit väldigt uppskattade av alla, och kommer därför att genomföras årligen i fortsättningen, rapporterar Bernt Jonasson.

Säkra reparationer

Marknadens och försäkringsbolagens krav på säkra reparationer var den goda anledningen till att GBF tog fram webbverktyget "Repman". Där kan medlemsföretagen hämta de reparationsanvisningar som krävs för att kunna utföra ett kvalitetssäkrat arbete. Repman uppgraderas fortlöpande.

DEKRA

Samarbetet med Dekra fortsatte under verksamhetsåret med kvalitetsrevisioner hos de auktoriserade företagen.

Utbildning

Utbildningen av bilglasmästare fortsätter med grund- och vidareutbildningar. Denna är utformad som tidigare: Grundutbildningens första dag är teoretisk och dag två är praktisk. Dag ett innehåller bland annat information om vilka avtal som gäller mellan bilglasmästarna och deras kunder, något som har blivit allt viktigare när det gäller garantier, arbetsmiljö, personlig skyddsutrustning, val av rätt arbetsmetoder och att utföra fackmannamässigt arbete. Dag två innehåller olika typer av byten av vindrutor, där man får prova olika metoder för demontering av bilglas och samtidigt uppfylla kraven på säkra reparationer. Här går man också igenom stenskottslagning. Vidareutbildningen är en uppföljningskurs för dem som gått utbildningen. Den ger bland annat kunskap om säkra reparationer och repman.gbf.se.



Återvinningen av bilrutor har lagt sig på en jämn nivå.

Återvinning

Återvinning av vindrutor har stabiliserats på en nivå som är tillfredsställande, men där vi totalt tappat ca 30 procent av marknaden sedan 2008.

Auktorisationen

Det var 320 företag som auktoriserades för 2013. Arbetet med att stärka auktorisationen fortskred under året och det framkom att Auktoriserade Bilglasmästerier tack vare hög kompetens och god service ska vara ett viktigt kvalitetsbetyg vid upphandlingen av bilglasmästare från försäkringsbolagens sida.

Internationellt samarbete

Under året hölls ingen bilglasdag och utbytet med grannländerna har varit låg. Avsaknaden av en bilglasorganisation i Norge märks. I slutet av verksamhetsåret träffades dock representanter för norska, danska och svenska bilglasbranscherna som ett första steg i ett nytt utökat samarbete.

Marknadsföring

Projektet "Slitna vindrutor – en dold trafikfara" fortätter. På Seminariet och utställningen Tylösand, Trafiksäkerhet, medverkade auktorisationen med monter under tre dagar och flera kontakter med myndigheter och politiker knöts. Vid seminariet för trafikskolorna i september medverkade Auktoriserade Bilglasmästerier med en monter.

Ledamöter

Ledamöterna i gruppen har under året varit:
Anders Jensen, Samglas, Stockholm
Thomas Pfister, Ryds Glas, Mölndal
Per Johansson, Björkmans Glasmästeri, Hallstahammar
Bernt Jonasson, Glasbranschföreningen, Växjö
Per Sjöholt, Glasbranschföreningen



Bernt Jonasson
Projektledare
Bilglasgruppen



Maria Gärdlund
Administration

Hårdare konkurrens från utländska företag

Ett verksamhetsår präglad av en ökande konkurrens från utländska aktörer på den svenska marknaden påverkade GBFs entreprenadföretag kännbart. För att få till stånd konkurrens på lika villkor fördes diskussioner med både Ekobrottsmyndigheten, Skatteverket och andra organisationer i byggbranschen.



På Fasaddagen i Stockholm diskuterades ivrigt bland annat konjunktur, energifrågor och kompetensutveckling mm.

Fasaddagen

Fasadgruppens temadag genomfördes 31 januari och hade närmare 100 deltagare. Energiutmaningen, byggkonjunkturen, entreprenadjuridik och hur företaget kan hantera drogproblem på arbetsplatsen var några av de ämnen som behandlades. Även branschfrågor som kompetensutveckling i form av *Dörrmästare* diskuterades. Dagen genomfördes på Globe Hotel i Stockholm intill av den nya Tele 2-arenan och deltagarna fick även höra om arenabygget och om den omvandling som sker i området.

CE-märkning av byggprodukter

Den 1 juli trädde Byggproduktförordningen i kraft fullt ut vilket innebär att alla byggprodukter som ska säljas på EU:s inre marknad och som omfattas av en harmoniserad standard ska ha en CE-märkning och prestandadeklaration. Glasbranschföreningen gav under året tillsammans med Boverket två seminarier om CE-märkning. Den guideline om CE-märkning FAEC tagit fram har under året översatts till svenska.

Kurser

Under året har tre kurser i entreprenadjuridik genomförts. Under våren gavs en fördjupningskurs med fokus på förfrågningsunderlag. Deltagarna fick i grupp tolka och diskutera ett antal mer eller mindre komplicerade administrativa föreskrifter. Många anmälningar till höstens grundkurs i entreprenadjuridik gjorde att kursen fick dubbleras. Alla juridikkurserna leddes av Jack Sjögren från Advokatfirman Nova.

Nya ögon på glas

Inför tävlingen *Nya ögon på glas* gav Glasbranschföreningen tillsammans med Svensk Planglasförening en materialdag om glas på landets arkitekturskolor och mer än 270 studenter deltog på föreläsningarna. Totalt 41 bidrag kom sedan in till tävlingen som innebar att rita ett förslag till ett café i glas. Caféet ska finnas på Stockholmsmässans entréorg under Nordbygg 2014.

Dörrmästare

Projektet *Dörrmästare* fortsatte att växa fram. I augusti genomfördes en informationsträff om projektet för branschens leverantörer. Tillsammans med dessa byggs nu en utbildningsmiljö upp på Glaskolan i Katrineholm med glas- och metallpartier med tillhörande beslagning. Leverantö-

erna medverkar även i arbetet med att ta fram kurser och utbilda.

Forskning

Glasbranschföreningen är med och finansierar doktorandforskning på LTH och i november tog Maria Fröling sin doktorsexamen. Marias forskning har resulterat i beräkningsprogrammet ClearSight. En referensgrupp har under året träffats för att testa beräkningsprogram som används för dimensionering av glas i räckan. Forskningen kring glas som konstruktionsmaterial fortsätter och Glasbranschföreningen är med och finansierar. Forsknings- och utvecklingsarbetet ska inriktas på limmade förband för glas samt spridning av forskningsresultat via ClearSight.

Glasbranschföreningen är medfinansierad till Vinnovaprojektet Smart Housing Småland som startat under året. Det är en innovationsmiljö där man ska skapa smart boende och hållbar byggd miljö i kombinationen mellan glas och trä.

Arbetsgruppen

Arbetsgruppen har träffats vid två tillfällen under året.

I Fasadgruppen har följande personer ingått under 2013:
Eric Berggren, Göteborgs Glasmästeri, Göteborg
Håkan Berglund, Tollar, Göteborg
Torbjörn Lund, Preconal Fasad, Falkenberg
Rickard Ollerstam, Niba Syd, Malmö
Rainer Standerth, Fasadsystem i Stenkullen, Göteborg
Bo Stenvall, Uzglaze, Göteborg
Karin Lindskog, GBF



Oskar Storm t v, Emmaboda Glas visar företagets produkter på leverantörsutställningen på Glasdagarna.



Karin Lindskog
Projektledare Fasadgruppen



Kvalitet lönar sig både för konstinramare och kund

Ett av inramningsgruppens mål är att genom marknadsföring av medlemsföretagen bearbeta marknaden så att konsumenter, försäkringsbolag, muséer med flera blir medvetna om värdet av kvalitetsinramningar.

Ambitionen är att tillsammans med inramningsbranschens leverantörer upprätta mål och handlingsprogram för affärsutveckling och marknadsföring för att visa att kvalitet lönar sig, för såväl konstinramningsföretagen som kunderna. Utbildning spelar också en mycket viktig roll och målet är att medlemmarna har de kunskaper i hantverket som gör att de kan hävda sin professionalism.

Gesäll- och mästarbrev

Under året arrangerades ett gesällprovstillfälle med tre provtagare som alla gjorde godkända gesällprov och som dessutom belönades med den lilla belöningsmedaljen. De som gjorde provet var; Elin Linde, Glasorama, Pernilla Trane, Hanssons Ramtillverkning och Olga Tsertsidis, Håkansson's Glas. Gesällprovet gjordes för första gången i inramningsverkstaden på Glasskolan i Katrineholm, som fungerade mycket väl för ändamålet.

Under året fick sju konstinramare, från norr till söder, ta emot sina Mästarbrev i konstinramaryrket; Helene Lindberg, Lindbergs Konst o Ram, Annalena Pettersson, Svenssons ramar AB, Mats Ericson, Ramhuset Konst & Ram, Eva Svensson, Svalövs Glasmästeri, Eva Wadenhorn, Galleri ABCD, Birgitta Restadh, Teijlers Glas och Susan Key, Key Creation.

Grundkurs i inramningsteknik

Den 16-17 november arrangerades en grundkurs i inramningsteknik av konst på papper på Glasskolan. Kursen vänder sig till såväl nybörjare som till dem som önskar fräscha upp slumrande kunskaper. Även de som vill förbereda

sig inför att avlägga gesällprov kan med fördel gå kursen. Under kursen fick deltagarna både teoretisk och praktisk utbildning i att från grunden göra en standardinramning av papperskonst. Dessutom fick de en genomgång av hur felaktigt utförda inramningar, på sikt, kan påverka papperskonst på ett mer eller mindre negativt sätt. Det var två mycket intensiva kursdagar som gav de entusiastiska deltagarna mersmak inför uppföljningskursen inramningsteknik av målningar.

Inramningsverkstad på Glasskolan

Under året fortsatte arbetet med att inreda och utrusta skolans inramningsverkstad med maskiner, verktyg och material – ett ständigt pågående projekt.



Konstinramargesällerna Elin Linde, Olga Tsertsidis och Pernilla Hansson flankeras av granskarna Mats Ericson, Eva wadenhorn och Helene Lindberg.



Leverantörsträff

I maj bjöd arbetsgruppen in inramningsbranschens tre associerade medlemmar till en träff för att planera en temadag i oktober månad med leverantörsutställning, seminarier och SM i Konstinramning. Trots att ett flertal hade nappat på att tävla i SM togs dock under hösten beslut om att skjuta upp hela evenemanget till Glasdagen 2014 pga dålig uppslutning från såväl leverantörs- som medlemsleden.

Arbetsgruppsmöten

Arbetsgruppen har haft fem möten under året varav tre har varit telefonmöten.

Nyhetsbrev

Som komplement till medlemstidningen Rutan skickades ett *Inramningsnytt* ut under året.

Medlemmar

Vid årets slut uppgick antalet medlemmar i Inramningsgruppen till 220 företag.

Ledamöter

Följande personer har under året ingått i arbetsgruppen: Annalena Pettersson, Svenssons Ramaffär, Östersund, Birgitta Restadh, Teijlers Glas AB, Örebro, Eva Svensson, Svalövs Glasmästeri, Svalöv, Anne Sahlgren, Glasbranschföreningen, Stockholm



Eva Wadenhorn undervisade på grundkursen i inramningsteknik.



Anne Sahlgren
Projektledare Inramningsgruppen

RESULTATRÄKNING

i sammandrag för Glasbranschföreningen och Glastjänster för GBF AB

Belopp i tkr.	2013-01-01 2013-12-31	2012-01-01 2012-12-31
Rörelseintäkter		
Medlems- och serviceavgifter	7 280	7 016
Distriktsavgifter	135	103
Fora	8 185	3 486
Försäkringsintäkter	19	1
Återvinning bilglas	4 161	4 070
Återvinning planglas	237	208
Projektintäkter	4 727	6 583
Summa rörelseintäkter	24 744	21 467
Rörelsekostnader		
Distriktskostnader	-77	-75
Kanslikostnader (hyra, löner, kontorsmaterial, köpta tjänster)	-9 716	-8 808
Kostnad för styrelse, kongress, glas dagar	-446	-794
Kostnad återvinning bilglas	-3 587	-3 467
Kostnad återvinning planglas	-216	-184
Projektkostnader	-6 766	-8 941
Summa rörelsekostnader	-20 808	-22 269
Rörelseresultat	3 936	-802
Avskrivningar	-14	-14
Avkastning kapital	706	983
Avkastning kapital distrikt	2	5
Avsättning till periodiseringsfond	-1 200	-144
Skatt på årets resultat	-878	-146
Årets resultat	2 552	-118

Stockholm mars 2014

Per Sjöholt
styrelseordförande

Erik Haara
verkställande direktör

BALANSRÄKNING

i sammandrag för Glasbranschföreningen och Glastjänster för GBF AB

Balansräkning 2013-12-31

Belopp i tkr

Tillgångar	2013-12-31	2012-12-31
Anläggningstillgångar		
Maskiner och inventarier	14	28
Andelar i intresseföretag	50	50
Långfristiga värdepapper	9 922	14 723
Summa anläggningstillgångar	9 986	14 801
Varulager		
Förbrukningslager	70	104
	70	104
Omsättningstillgångar		
Kundfordringar	868	776
Aktuell skattefordran	-	43
Övriga kortfristiga fordringar	298	504
Upplupna intäkter och förutbetalda kostnader	595	722
Summa kortfristiga fordringar	1 761	2 045
Kortfristiga placeringar	5 000	-
Kassa och bank	4 800	4 424
Summa kassa och bank	9 800	4 424
Summa tillgångar	21 617	21 374

Balansräkning 2011-12-31

Belopp i tkr

Skulder och eget kapital	2013-12-31	2012-12-31
Eget kapital		
Balanserad vinst eller förlust	13 113	13 231
Distriktens insättning	125	-
Årets resultat	2 552	-118
	<u>15 790</u>	<u>13 113</u>
Summa eget kapital	15 790	13 113
Obeskattade reserver		
Periodiseringsfond	2 147	947
	<u>2 147</u>	<u>947</u>
Avsättningar		
Läringsfond	70	145
Förvaltade fonder	32	35
	<u>102</u>	<u>180</u>
Summa avsättningar	102	180
Långfristiga skulder		
Övriga skulder	-	3 756
	<u>-</u>	<u>3 756</u>
Summa långfristiga skulder	-	3 756
Kortfristiga skulder		
Leverantörsskulder	1 209	1 421
Skatteskuld	551	-
Övriga kortfristiga skulder	165	255
Upplupna kostnader och förutbetalda intäkter	1 653	1 702
	<u>3 578</u>	<u>3 378</u>
Summa kortfristiga skulder	3 578	3 378
Summa skulder och eget kapital	21 617	21 374

Stockholm mars 2014

Per Sjöholt
styrelseordförande

Erik Haara
verkställande direktör



Glasbransch
FÖRENINGEN